

## Rapport fra arbejdsgruppe om muligheder for at samle kortlagte naturtypearealer i Natura 2000-områderne

### I. Indledning

Der er fokus på at sikre større, sammenhængende og mere robuste naturarealer, også med det sigte om muligt at gøre det rentabelt at drive arealerne som natur. I den forbindelse bør der ses nærmere på mulighederne for at samle kortlagt habitatnatur i Natura 2000-områderne. Ved at samle nogle af de fragmenterede arealer til større enheder vil plejeindsatsen have den konsekvens, at arealet af kortlagte naturtyper udvides og sikres også på lang sigt, men i større arealenheder.

Samtidig har landbruget fremhævet, at små, isolerede forekomster af naturtyper afkaster en uforholdsmæssig stram regulering af husdyrgodkendelser, hvilket kan bidrage til en uønsket negativ holdning til Natura 2000-beskyttelsen.

Grønt Fremdriftsforum har derfor nedsat en arbejdsgruppe, der skal levere et bidrag til de videre diskussioner om mulighederne for at samle naturarealer indenfor Natura 2000-områder.

Gruppen skal levere oplæg om fordele/ulempen og muligheder/barrierer for gennem Natura 2000-planlægningen at samle noget af den kortlagte habitatnatur til større og sammenhængende arealer. Arbejdsgruppens kommissorium og sammensætning vedlægges som bilag 1 og 2.

./..

Arbejdsgruppen har afholdt 3 møder. Resultatet af arbejdsgruppens arbejde er dette faglige oplæg til videre drøftelse i Grønt Fremdriftsforum.

./.

DN er enig i, at der er gode naturmæssige grunde til at arbejde for større, sammenhængende naturarealer, men tager afstand fra tanken om - som led i bestræbelserne for at samle habitatnatur - at udtage små, isoleret beliggende arealer med habitatnatur af kortlægningen. DN har leveret et selvstændigt bidrag til brug for drøftelsen i Grønt Fremdriftsforum. Bidraget er vedlagt som bilag 3.

KTC har fremsendt vedlagte bemærkninger til rapporten (bilag 4), hvori KTC udtrykker enighed i mange af de betragtninger, der er i rapporten vedr. større, sammenhængende naturarealer, men ikke finder, at det må ske på bekostning af de små naturarealer.

Landbrug & Fødevarer stiller sig positiv til tanken om, at udtagning af små, isoleret beliggende arealer med habitatnatur af kortlægningen forudsætter, at der andetsteds på samme ejendom eller anden ejendom skabes mulighed for at udvide den pågældende habitatnaturtype.

Oplæggets indhold er i øvrigt ikke nødvendigvis udtryk for de deltagende myndigheders/organisationers synspunkter, idet flere medlemmer har deltaget i personlig egenskab uden mandat. Naturstyrelsen har deltaget som sekretariat for arbejdsgruppen.

Arbejdsgruppen har arbejdet med 2 spor: Naturbeskyttelses- og naturforvaltningssporet og landbrugssporet.

Oplægget er opdelt i 2 dele:

Afsnit II - IV er generelle afsnit, der 1) belyser fordele og ulemper ved at samle kortlagte habitatnatur til større og sammenhængende arealer inden for Natura 2000-områderne, 2) giver eksempler på, hvor det kunne være relevant at samle naturarealer til større og sammenhængende arealer og 3) gennemgår gældende ret med henblik på at identificere evt. barrierer.

Afsnit V fokuserer på den særskilte problemstilling, om der som led i indsatsen for at skabe større, sammenhængende naturarealer inden for Natura 2000-områder kan udtages små, isoleret beliggende habitatnaturtyper af kortlægningen og i givet fald hvordan og med hvilke konsekvenser.

Endelig indeholder afsnit VI arbejdsgruppens indstilling til Grønt Fremdriftsforum.

Arbejdsgruppen har også kort berørt linjeformede naturtyperegistreringer i Natura 2000-områderne uden tilknytning til anden natur og med skærpede husdyrgodkendelseskrav, da det kan afkaste en stor beskyttelseszone. Gruppen har vurderet, at problemstillingen ligger udenfor den givne opgave; men kan nævne, at et groft skøn viser ca. 170 arealer på landsplan. Et mere præcist estimat kræver en grundigere analyse. Der er først og fremmest tale om overdrev på kystskrænter og ådalsskrænter.

## **II. Fordele og ulemper ved at samle naturarealer**

### **a. Set fra natursiden**

Nogle af de største udfordringer for sikring af dansk natur på land er fragmenteringen af naturen og manglende kontinuer naturpleje/drift. Det er en særlig udfordring at sikre kontinuer drift på små arealer. Fragmentering giver små populationer, små genpuljer, uforholdsmæssig stor andel af arealer påvirket af randpåvirkninger fra naboarealer samt vanskelig og omkostningstung pleje.

Kortlægningen af habitatnaturtyperne viser mange steder og for enkelte naturtyper meget opsplittede forekomster. Nogle steder er opsplittningen begrundet i, at kun delmængder af naturtyper beskyttet efter naturbeskyttelseslovens § 3 eller § 8 lever op til habitatdirektivets naturtypekrav, andre steder resterer kun ganske små naturarealer i landbrugslandet, og andre steder igen er en lille forekomst begrundet i særlige landskabelige forhold (f.eks. skrænter og lavbund).

Der er fokus på at sikre større, sammenhængende og mere robuste naturarealer, også med det sigte om muligt at gøre det rentabelt at drive arealerne som natur. Robustheden kan være over for randpåvirkninger, sikring af tilstrækkeligt store populationer af plante- og dyrearter, klimabetingede ændringer og enkelthændelser.

Fordele ved en "samling af naturarealer" er:

- Bedre grundlag for vedvarende pleje/drift af større arealer. Større arealer giver mulighed for overskud på naturpleje og dermed større interesse hos private dyreholdere.
- Begrænsning af effekten af påvirkninger fra omkringliggende driftsarealer.
- Mere robust natur gennem større genpuljer og større populationer og dermed mindre risiko for, at tilfældige hændelser eller at en række dårlige år fører til, at en art uddør.

- Mulighed for flere naturtyper i god tilstand i større mosaikker giver en positiv randeffekt (flere nicher) og understøtter dermed en relativ højere biodiversitet.
- Sikring af forekomster af arter opført på habitatdirektivet.
- Sikring af andre arter, der er typiske for habitatnaturtyperne.
- Sikring af en udvikling af habitatnaturtyperne mod bedre naturtilstand.
- Udvikling af det samlede areal i retning af en god spredningskilde for arter der er typiske for habitatnaturtyperne, og/eller for arter der er opført på habitatdirektivet.
- Større arealer sikres beskyttelse gennem naturbeskyttelseslovens § 3.
- Enklere myndighedsbehandling ved færre og større arealenheder.

#### Ulemper/risici:

- Fragmenterede forekomster med høj biodiversitet presses yderligere/risikerer at forsvinde, hvis forvaltningsindsatsen koncentrerer på større, sammenhængende arealer.
- Ny natur har i en årrække en ringere naturtilstand end naturtyper, som har eksisteret i mange år. Hastigheden, med hvilken plantesamfundene vil udvikle sig, afhænger af bl.a. naturtypen, frøkilder i nærheden og påvirkning fra omkringliggende landbrugsarealer.
- Små, isoleret beliggende naturtyper kan være væsentlige levesteder for sjældne eller truede arter.
- Den samlede naturtilstand og biodiversitet går tilbage, evt. kortvarigt.
- Spredningsmulighederne kan lokalt forringes, hvis afstanden mellem naturarealer bliver større ("trædesten" fjernes), eller deres naturtilstand forringes.
- I nogle tilfælde højere følsomhed overfor tilfældige hændelser såsom brand, tørke, sygdomme, end hvis bestandene er fordelt på mindre, adskilte populationer.

#### **b. Set fra landbrugssiden**

De kortlagte habitatnaturtyper har betydning for fastlæggelsen af indsatsen i Natura 2000-planerne, men også for administrationen primært af husdyrgodkendelsesloven.

Husdyrgodkendelsesloven indebærer bl.a., at der i forbindelse med nye godkendelser stilles nye, strengere miljøkrav med henblik på at reducere baggrundsbelastning af kvælstof, at beskytte Natura 2000-områdenes udpegningsgrundlag og at fremme en hensigtsmæssig placering af husdyrbrug.

For de kortlagte ammoniakfølsomme habitatnaturtyper samt § 3 beskyttede heder og overdrev – den såkaldte kategori 1 natur - gælder et krav om max. totaldeposition af ammoniak. Den tilladte max. totaldeposition afhænger af antallet af husdyrbrug i nærheden af de beskyttede naturtyper. Brugenes størrelse afgør, hvor langt de skal ligge fra de beskyttede naturtyper for ikke at tælle med.

Kravet om max. totaldeposition gælder også i forhold til små, isoleret beliggende, kortlagte habitatnaturtyper eller små kortlagte habitatnaturtyper, som ligger i tilknytning til § 3 beskyttede arealer, for hvilke der gælder lempeligere depositionskrav, med mindre der er tale om heder og overdrev.

De mindre og isolerede forekomster af naturtyper vil på sigt være vanskelige at sikre en god naturtilstand, og de medfører, at den stramme regulering af f.eks. husdyrgodkendelser for erhvervet kan synes uforholdsmæssig stram, og dermed bidrage til en uønsket negativ holdning til Natura 2000-beskyttelsen.

Hvis de små, fragmenterede, ammoniakfølsomme arealer fremover ikke vil udløse totaldepositionskravet, vil færre husdyrbrug - alt andet lige - være omfattet af disse regler, hvis husdyrbruget ønsker at udvide.

Udtagning af små, fragmenterede, ammoniakfølsomme arealer af kortlægningen vil også kunne få betydning for de vilkår, der i medfør af husdyrgodkendelsesloven stilles efter konkret vurdering til, hvordan f.eks. udbringning af husdyrgødning skal ske nær habitatnatur.

Rentabilitet er væsentlig for landmandens lyst og muligheder for at foretage naturpleje. Det har vist sig, at det oftest er lettere at sikre rentabiliteten på større sammenhængende naturarealer, bl.a. fordi omkostningerne forbundet med at hegne, skaffe vand, føre tilsyn med videre ikke stiger proportionelt med naturarealer og antallet af græssende dyr. Større sammenhængende arealer øger også mulighederne for, ved f.eks. at kombinere tørre og fugtigere arealer, at kunne forlænge græsningsæsonen eller etablere helårsgræsning, hvor der ikke skal investeres i vinterfoder og opstaldning.

Naturpleje på mindre isolerede arealer vil derimod ofte være omkostningstungt, da det kan være vanskeligt at sikre drikkevand, el til hegn. De regelmæssige tilsyn er mere tidskrævende, og dyrene vil normalt skulle opstaldes om vinteren.

En ulempe ved at samle naturarealer er, at der kan opstå nye "beskyttelseszoner", der kan begrænse udviklingsmulighederne for omkringliggende husdyrbrug, som før samling lå udenfor beskyttelseszonerne. Derved kan landbrugets investeringssikkerhed blive svækket.

### **III. Eksempler på, hvor det kunne være relevant at samle naturarealer til større og sammenhængende arealer**

En samling af naturarealer til større og sammenhængende arealer vil især være relevant i

- a) Ådale med forskellige naturtyper
- b) Tilgroede lysåbne arealer mellem habitatnaturtyper
- c) Mellemliggende arealer med permanent græs/dyrkede græsmarker
- d) Områder med forekomster af habitatnaturtyper adskilt af opdyrket agerjord eller plantager
- e) Koncentration af vandhuller, der er levested for klokkefrø / stor vandsalamander, og hvor vandhullerne er adskilt af dyrkede marker
- f) Udvidelse/beskyttelse af eksisterende hotspots (små naturarealer med høj naturkvalitet), der er omgivet af dyrkede marker.

Disse arealer er fremhævet, fordi de vurderes at have et godt potentiale for at skabe større, sammenhængende og mere robuste naturarealer.

Ved prioriteringen af indsatsen for at etablere sammenhængende naturarealer kunne der tages udgangspunkt i områder, hvor kun en delmængde af naturtyper beskyttet efter naturbeskyttelseslovens § 3 eller § 8 lever op til habitatdirektivets naturtypekrav. Der vil herved kunne opnås en hurtigere naturmæssig gevinst, end når egentlige omdriftsarealer inddrages.

### **IV. Gennemgang af relevant lovgivning**

En indsats for at samle naturfragmenter til større sammenhængende arealer kan støde ind i direktivforpligtelser og lovgivningsmæssige begrænsninger. De mest relevante direktiver, love og bekendtgørelser beskrives med henblik på at identificere evt. barrierer og mulige afledte konsekvenser for sagsbehandlingen af konkrete sager.

## **1) Habitatdirektivet og fuglebeskyttelsesdirektivet**

Habitat- og fuglebeskyttelsesdirektiverne indebærer en forpligtelse for medlemsstaterne til at udpege habitat- og fuglebeskyttelsesområder.

Direktivernes overordnede målsætning er at sikre eller opnå gunstig bevaringsstatus for de arter og naturtyper, som begrundes udpegningen af Natura 2000-områderne (udpegningsgrundlaget).

Der er ikke en fast tidsfrist for, hvornår målet skal være nået. Domstolens og Kommissionens fokus på den aktive indsats for at undgå forringelser og forbedre naturtilstanden forudsætter dog, at det skal ske inden for et rimeligt åremål.

I de udpegede områder er der en forpligtelse til at ”iværksætte de nødvendige bevaringsforanstaltninger...” (habitatdirektivets art 6, 1) og at ”træffe egnede foranstaltninger med henblik på ...at undgå forurening eller forringelser af levestederne samt forstyrrelser af fuglene ..” (fuglebeskyttelsesdirektivets art 4, 4).

Denne forpligtelse er implementeret i miljømålsloven, der foreskriver vedtagelsen af statslige Natura 2000-planer og opfølgende handleplaner, som danner grundlag for en prioriteret indsats frem mod det overordnede mål.

Habitatdirektivet forpligter desuden myndighederne til at forhindre forringelser eller væsentlige forstyrrelser af udpegningsgrundlaget (habitatdirektivets art. 2). Denne forpligtelse gælder både for habitatområder og fuglebeskyttelsesområder.

Det følger endvidere af habitatdirektivets art. 6, 3, at myndighederne som led i sagsbehandlingen er forpligtet at foretage en vurdering af, om projekter og planer væsentligt kan påvirke naturtyper eller arter, som et Natura 2000-område er udpeget for at beskytte (udpegningsgrundlaget). De projekter, der omfattes af kravet om vurdering, er projekter som ikke direkte er forbundet med eller nødvendige for Natura 2000-områdets forvaltning. Reglerne er, for så vidt angår Miljøministeriets lovgivning, gennemført i dansk ret bl.a. i bekendtgørelse nr. 408/2007 om udpegning og administration af internationale naturbeskyttelsesområder samt beskyttelse af visse arter.

Kan en væsentlig påvirkning ikke afvises, skal myndighederne foretage en egentlig konsekvensvurdering. Kommunalbestyrelsen kan kun give tilladelse, godkendelse eller dispensation, hvis det kan udelukkes, at det ansøgte vil skade udpegningsgrundlaget.

Endelig skal myndighederne som led i sagsbehandlingen påse, at projekter og planer ikke ødelægger eller beskadiger visse arters yngle- eller rasteområder (habitatdirektivets art. 12 – bilag IV-arter).

Sammenkædning af habitatnaturtyper – der evt. tillige kan være yngle- eller levested for bilag IV-arter - vil understøtte en naturudvikling, der i overensstemmelse med naturdirektivernes overordnede målsætninger sikrer eller på sigt genopretter gunstig bevaringsstatus. Sammenkædning kan ovenikøbet være en forudsætning for, at Danmark lever op til direktivforpligtelsen.

Naturdirektiverne er som udgangspunkt ikke til hinder for, at der som led i en aktiv forvaltning og prioritering undlades en aktiv indsats af små, isoleret beliggende, kortlagte naturtypearealer eller levesteder for arter, hvis det vurderes, at det vil fremme målopfyldelsen bedre at skabe betingelser for at udvide naturtypen et andet sted, hvor naturtypen heller ikke i samme omfang vil være udsat for randpåvirkning, klimabetingede ændringer og enkelthændelser.

En udtagning af kortlagte, små isolerede habitatnaturtyper af kortlægningen vurderes heller ikke at være i strid med naturdirektiverne, men det vil være en forudsætning, at naturtypen udvides væsentligt andetsteds fortrinsvis inden for det samme Natura 2000-område. Det er ligeledes en forudsætning, at "erstatningsarealerne" er udlagt, inden det pågældende areal udtages af kortlægningen, og at det vurderes, at betingelserne for, at habitatnaturen over tid kan udvikle sig, er til stede.

Det skal nærmere analyseres, i hvilket omfang erstatningsarealerne juridisk nyder beskyttelse efter generelle regler.

## **2) Husdyrgodkendelsesloven**

I medfør af lov om miljøgodkendelse af husdyrbrug er der i forhold til kortlagte, ammoniakfølsomme habitatnaturtyper samt § 3 beskyttede heder og overdrev i Natura 2000-områder - den såkaldte kategori 1-natur - fastsat loft over, hvor stor totaldeposition af ammoniak som kan tillades. Kommunerne skal endvidere generelt sikre sig, at ansøgeren har truffet de nødvendige foranstaltninger til at forebygge og begrænse forureningen. Det gælder også driften af arealerne. Der gælder andre ammoniakregler for visse § 3 beskyttede naturtyper uden for Natura 2000-områder (kategori 2-natur) samt for visse § 3 beskyttede naturtyper og ammoniakfølsom skov i eller uden for Natura 2000-områder.(kategori 3-natur).

Udtagning af isolerede habitatnaturarealer under § 3-størrelse i Natura 2000-områder af kortlægningen vil betyde, at husdyrbrug nær disse arealer ikke længere vil være omfattet af ammoniakregulering for kategori 1-natur på grund af disse arealer.

Nye arealer, der udlægges med henblik på at skabe ny habitatnatur i tilknytning til allerede eksisterende habitatnatur, vil ikke nødvendigvis være beskyttet mod øget ammoniakdeposition som følge af miljøgodkendelser. En sådan beskyttelse kan være forudsætningen for, at de kan udvikle sig til habitatnatur.

Ligger de nye arealer i tilknytning til anden habitatnatur, som er kategori 1-natur i husdyrgodkendelseslovens forstand, vil de ofte de facto herigennem være beskyttet mod øget ammoniakdeposition.

En anden problemstilling er, at udvidelse af ammoniakfølsom habitatnatur kan få konsekvenser for tredjemands erhvervsvirksomhed, som kan blive påvirket af f.eks. krav til ammoniakbegrænsninger i forbindelse med husdyrgodkendelse.

Der er behov for en nærmere analyse af evt. konsekvenser for tredjemands erhvervsvirksomhed.

## **3) Naturbeskyttelsesloven og habitatbekendtgørelsen**

Nogle af de fragmenterede arealer under 2.500 m<sup>2</sup> med habitatnaturtyper i Natura 2000-områder vil være omfattet af naturbeskyttelseslovens § 3, idet de vil ligge i sammenhæng med/mosaik med naturtyper, som er omfattet af naturbeskyttelseslovens § 3, men som ikke har den fornødne kvalitet til at også at være habitatnaturtyper. Andre arealer vil være omfattet af naturbeskyttelseslovens § 8.

Som led i sagsbehandlingen efter disse regler skal der i overensstemmelse med habitatdirektivet foretages en vurdering af, hvordan en dispensation fra disse regler evt. vil påvirke Natura 2000-området.

Små arealer med habitatnaturtyper kan være omfattet af anmeldelsesordningen (nbl. § 19 b)<sup>2</sup>. Efter disse regler skal aktiviteter i Natura 2000-områder, der er opført på bilag 2 til loven, forhånds anmeldes til kommunen med henblik på en vurdering af virkningen på området under hensyntagen til områdets bevaringsmålsætninger.

En aktivitet, der er omfattet af forbuddene i § 3, § 8, § 15 eller § 18 i naturbeskyttelsesloven eller i § 28 i lov om skove, er ikke omfattet af anmeldelsesordningen. Det samme gælder aktiviteter, som i øvrigt kræver tilladelse efter naturbeskyttelses-, miljø- eller planlovgivningen, eller hvis konsekvenser efter denne lovgivning er vurderet eller skal vurderes forud for iværksættelsen.

Ønsker en lodsejer, at et areal med habitatnatur, der ikke opfylder størrelseskriteriet for § 3 natur (0,25 hektar), udtages af kortlægningen i forbindelse med en husdyrgodkendelse, kan anmeldelsesordningen således ikke anvendes.

Som led i sagsbehandlingen af ansøgninger om dispensation mv. efter Miljøministeriets (og andre ministeriers) lovgivning skal der foretages en vurdering af, om det ansøgte vil beskadige eller ødelægge yngle- eller rasteområder for bilag IV-arter.

Udtages isolerede, små arealer med habitatnatur, der er under § 3 størrelse og ikke ligger i tilknytning til § 3 beskyttede arealer, af kortlægningen, vil det indebære, at en påvirkning af dem ikke (længere) vurderes at skade udpegningsgrundlaget. En evt. opløjning vil derfor ikke forhindre, at Natura 2000-planen kan realiseres. I lyset af kortlagte habitatnaturtyperes naturkvalitet bør det overvejes, om det skal være et krav i forbindelse med udtagning af arealet, at det ikke må opløjes.

#### 4) VVM-direktivet

Efter VVM-direktivet skal der foretages en vurdering af et projekts samlede virkninger på natur, miljø og mennesker. I forhold til natur foretages en bred, generel vurdering af flora og fauna, og det vurderes, hvad konsekvensen af gennemførelse af projektet vil være.

VVM direktivet er et proceduredirektiv og drager ikke de administrative konsekvenser af miljø(konsekvens)vurderingen. Et projekt kan således godt føres ud i livet, selv om miljøvurderingen viser, at projektet kan skade natur.

De væsentligste forskelle mellem miljø(konsekvens)vurderinger efter henholdsvis VVM direktivet og habitatdirektivet er således:

Emne	VVM'en sigter mod den samlede virkning på natur, miljø og mennesker og retter sig bredt mod flora og fauna. Vurderingen kan medføre, at der opdages naturværdier, som ikke tidligere har været (er)kendt.	Miljøkonsekvensvurderingen efter Habitatdirektivet retter sig specifik mod udpegningsgrundlaget, dvs. mod kendte naturtyper og arter.
------	---	---

<sup>2</sup> Ændring i tilstanden af søer, heder, moser og lignende, strandenge, strandsumpe, ferske enge og overdrev, der ikke opfylder størrelseskravet i § 3. Ændring i tilstanden af indlandssaltenge, kilder og væld samt vandløb, der ikke er udpeget efter § 3.

Administrativ konsekvens	VVM-direktivet foreskriver en procedure, men indeholder ikke krav om, at en væsentlig negativ påvirkning skal føre til afslag.	Habitatdirektivet er til hinder for, at projekter, der kan skade, kan gennemføres.
--------------------------	--	--

## V. Særligt om udtagning af små, isolerede habitatnaturtyper af kortlægningen som led i samling af naturarealer

Arbejdsgruppen har fravalgt at beskæftige sig med kortlagt habitatnatur over 2.500 m<sup>2</sup>, da langt hovedparten af disse habitatnaturtyper er beskyttet mod tilstandsændringer efter naturbeskyttelseslovens § 3.

Arbejdsgruppen lægger til grund, at samling af naturarealer til større og sammenhængende arealer gennemføres ved frivillige aftaler, og at realiseringen sker gennem indgåelse af aftaler om landdistriktstilskud.

Der er mange eksempler på, hvordan samling af naturarealer til større, sammenhængende arealer kan lade sig gøre – både realiserede eksempler og eksempler i litteraturen. Til illustration vedlægges eksempel fra Fyn (bilag 5 a og b).

En særlig problemstilling udgør, hvis realisering af et større og sammenhængende areal forudsætter tilslutning fra flere lodsejere, og en "central" lodsejer ikke ønsker at indgå aftale.

Som led i arbejdsgruppens overvejelser om at samle kortlagt habitatnatur i større, sammenhængende område har arbejdsgruppen set nærmere på de helt små forekomster af kortlagt habitatnatur. Fokus har været på muligheden for som led i en aktiv forvaltning og prioritering at undlade en aktiv indsats på disse forekomster og udtage dem af kortlægningen, hvis det vurderes, at det vil fremme målopfyldelsen bedre at skabe betingelser for at udvide naturtypen et andet sted.

### i) Faktuelle oplysninger

Arbejdsgruppen har fået stillet en række faktuelle oplysninger til rådighed:

- a) Kortlagt habitatnatur, fordelt på naturtyper og eksempler på naturtypekortlægning og afgrænsning af små arealer (bilag 6, 6a og 6b).
- b) Nogle naturtyper kan udvikle sig hurtigere end andre. F.eks. surt overdrev på arealer med plantage og tidvis våd eng falder i denne kategori. Højmose og hængesæk er eksempler på naturtyper, som ikke falder i denne kategori.
- c) Isolerede habitatnaturtyper under § 3-størrelse (<2.500 m<sup>2</sup>). Dvs. habitatnatur med undtagelse af søer og kildevæld, der ligger mere end 100 m fra anden natur, det være sig enten beskyttet natur (§ 3) eller habitatnatur. En foreløbig opgørelse viser, at der på landsplan er tale om ca. 16 ha, fordelt på 129 polygoner (bilag 7a og 7b).
- d) En foreløbig opgørelse viser, at 37 Natura 2000-områder rummer isolerede habitatnaturtyper under 2.500 m<sup>2</sup> (se c). En væsentlig del af polygonerne ligger i Natura 2000-områderne Lovns Bredning og Sydfynske Øhav.
- e) Antal husdyrbrug der ligger inden for en afstand af 1.000 m fra isolerede habitatnaturtyper under 2.500 m<sup>2</sup>.



En foreløbig opgørelse viser, at i alt 90 husdyrbrug ligger inden for en afstand af 1.000 m, heraf 53 uden for Natura 2000-områderne. Isoleret habitatnatur er beregnet som under c). Data for husdyrbrug stammer fra CHR, april 2014.

Selvom data viser, at problemstillingen er mindre omfangsrig end forventet, har arbejdsgruppen valgt at gennemføre analysen af muligheder for udtagning af isolerede habitatnaturtyper under § 3- størrelse af kortlægningen.

### **ii) Juridiske konsekvenser af udtagning af kortlægning**

Hvis det i forbindelse med et projekt, der skal skabe større, sammenhængende naturareal, er aktuelt at udtage et lille, isoleret beliggende habitatnaturareal af kortlægningen, vil det efter Naturstyrelsen umiddelbare vurdering have følgende juridiske konsekvenser:

- Arealet vil ikke være omfattet af en aktiv forvaltning. Det betyder, at der ikke som led i gennemførelsen af Natura 2000-planen skal gennemføres en indsats på arealerne.
- Arealet vil ikke være omfattet af en myndighedsforpligtelse til en aktiv beskyttelse. Det betyder, at der ikke skal tages skridt til at forhindre forringelse af naturtilstanden på arealerne.
- Screening efter habitatreglerne og anmeldelsesordningen vil kunne afsluttes med den vurdering, at de ansøgte eller anmeldte ikke vil kunne påvirke Natura 2000-områdets udpegningsgrundlag væsentligt.
- Arealet vil ikke være omfattet af husdyrgodkendelsesbekendtgørelsens ammoniakregler for kategori 1-natur. Det betyder, at arealet ikke i sig selv afkaster krav om totaldeposition.

Det er arbejdsgruppens opfattelse, at der som led i en evt. udtagning af kortlægningen skal tinglyses et forbud mod opløjning eller anden aktiv indsats som fx afvanding, tilplantning m.m.

Arealerne forbliver naturarealer og kan fungere som yngle- eller rasteområde for bilag IV- arter, såfremt arealerne i øvrigt opfylder arternes krav hertil. Det skal således fortsat vurderes, om aktiviteter kan beskadige yngle- eller rasteområder for bilag IV-arter.

### **iii) Proces for udtagning af kortlagt habitatnatur**

Arbejdsgruppen har overvejet, hvordan processen kunne være, hvis kortlagt habitatnatur skal udtaget af kortlægningen.

Gruppen kan pege på 2 modeller:

I den ene model

1. ansøger lodsejer kommunen om udtagning af et bestemt areal med habitatnatur under 2500 m<sup>2</sup> af kortlægningen. Ønsket skal være begrundet med en konkret aktivitet i Natura 2000-området.
2. Kommunen tjekker, om der er forhold der åbenlyst gør, at arealet ikke kan tages ud (evt. ud fra skema med betingelser for udtagning, f.eks. arealstørrelser, naturtype, sjældne/truede arter, bilag IV-arter, tilknytning til andre naturområder mv., udtagningens betydning for miljøgodkendelser).
3. Ansøgningen videresendes til NST med kommunens bemærkninger.
4. NST tager stilling til ønsket om udtagning af kortlægningen og giver retningslinjer for erstatningsareal i form af kriterier for hvilke arealer, der kan godkendes.
5. Lodsejer/landbrugskonsulent sender forslag til erstatningsareal.

6. Kommunen forhandler (evt. i samarbejde med landboforeningen) med lodsejeren om erstatningsareal.
7. Kommunen tinglyser aftale om vilkår for det gamle og det nye areal.

KTC fraråder denne model.

I den anden model gennemgår Naturstyrelsen på eget initiativ alle de polygoner, som er identificeret, og tager stilling til, om der er naturforhold eller andre forhold, der gør, at arealet ikke kan udtages af kortlægningen.

Hvis det ikke er tilfældet, er der (mindst) to muligheder: a) Naturstyrelsen eller den berørte kommune tager kontakt til lodsejeren om evt. udtagning af arealet af kortlægning mod tilvejebringelse af erstatningsarealer, der kan skabe bedre vilkår for naturtypen andetsteds. b) Naturstyrelsen angiver i de kommende Natura 2000-planer, at de pågældende arealer vil blive gennemgået og vurderet med henblik på evt. udlæg af erstatningsnatur.

KTC finder, at det bør være en forudsætning, at et areal kun udtages af kortlægningen, hvis der er søgt om udtagning, med mindre der er tale om en fejlkortlægning.

#### ***iv) Mulige retningslinjer for erstatningsarealer***

- a) Erstatningsarealet skal være velegnet til at skabe bedre vilkår for naturtypen og skal ligge i tilknytning til eksisterende habitatnaturtyper eller levesteder for arter.
- b) Erstatningsarealet skal være væsentligt større end det areal, som ønskes udtaget (1:3).
- c) Det skal tilstræbes at udvide naturarealet indad, dvs. ind mod centrum af habitatområde eller en større forekomst af naturtypen inden for området og væk fra randpåvirkninger m.m.
- d) Der skal foretages en analyse af evt. konsekvenser af erstatningsarealer for tredjemand.

## **Arbejdsgruppe om muligheder for at samle registrerede naturtypearealer i Natura 2000-områderne**

### **Baggrund**

Det er almindelig anerkendt, at de største udfordringer for sikring af dansk natur er en tiltagende fragmentering i ganske små naturarealer og manglende kontinuert naturpleje/drift. Fragmentering giver små arealer, små genpuljer, uforholdsmæssig stor andel af arealer påvirket af randpåvirkninger fra naboarealer, vanskelig og omkostningstung pleje.

Der er politisk fokus på at sikre større og mere robuste naturarealer, som måske ovenikøbet kan gøres rentable at drive som natur. Robustheden kan være overfor randpåvirkninger, klimabetingede ændringer og enkelthændelser.

Det skal overvejes, om Natura 2000-planlægningen kan bidrage til mere robuste naturarealer, der på sigt måske også er lettere at sikre naturplejen på.

### **Muligheder**

Kortlægningen af habitatnaturtyperne viser mange steder og for særlige naturtyper en meget opsplittet natur. Nogle steder er opsplittningen begrundet i, at kun delmængder af større §3/§8-arealer lever op til habitatdirektivets naturtypekrav, andre steder resterer kun ganske små naturarealer i landbrugslandet, og andre steder igen er en lille forekomst begrundet i særlige landskabelige forhold (f.eks. skrænter og lavbund).

Det skal vurderes, om der er muligheder for at samle nogle af disse fragmenterede arealer til større enheder, hvor plejeindsatsen koncentrerer med den konsekvens, at arealet af kortlagte naturtyper udvides og sikres på lang sigt, men i større arealenheder.

Fordele ved en "flytning af naturarealer" er:

- Bedre grundlag for vedvarende pleje/drift
- Begrænse effekten af påvirkninger fra omkringliggende driftsarealer
- Mere robust natur
- Enklere regulering ved færre og større arealenheder

Ulemper/risici:

- Ny natur har i en årrække en ringere naturtilstand
- Reduktion af fragmenter med høj biodiversitet
- Den samlede naturtilstand og biodiversitet går tilbage.

### **Lovgivningsmæssige problemstillinger**

En indsats for at samle naturfragmenter til større sammenhængende arealer kan støde ind i lovgivningsmæssige begrænsninger. Det skal vurderes, hvorvidt det er muligt at planlægge/aftale og dispensere sig ud af disse.

Det gælder f.eks.:

- Forholdet til habitatdirektivet: er det muligt at undlade en indsats (aktiv forvaltning) af registrerede naturtypearealer med det formål at øge/samle/sikre den pågældende naturtype
- Nogle af de fragmenterede habitatnaturtypearealer vil være omfattet af naturbeskyttelseslovens §3 (andre vil være mindre)
- Skal kortlagte habitatnaturtyper konsekvensvurderes som habitatnaturtyper, indtil de ikke længere lever op til naturtype-kravene, eller kan de undtages, når der er indgået aftale om nye/kompenserende arealer
- Kortlagte naturtyper er omfattet af skærpede regler efter husdyrgodkendelsesloven, hvilket både fastholder evt opgivne fragmenter i stram regulering og giver ikke nyudlagte arealer den tilstrækkelige beskyttelse
- Kan der tænkes i overgangsperioder fra regulering af et areal til et andet?

### **Grønt Fremdriftsforum har besluttet at en arbejdsgruppe**

Grønt Fremdriftsforum har besluttet at nedsætte en arbejdsgruppe, som kan levere bidrag/oplæg til de videre diskussioner om mulighederne for at samle naturarealer indenfor Natura 2000-områder.

Erhverv, kommuner og naturorganisationer opfordres til at deltage i gruppen, som forventes at holde 2-3 møder og levere oplæg til Grønt Fremdriftsforums videre drøftelser. Oplægget forventes klar primo april for at kunne indgå i videre drøftelser om virkemidler og finansiering af 2. planperiode.

Gruppen skal med udgangspunkt i 2-5 konkrete Natura 2000-områder præsentere:

- naturbeskyttelses- og forvaltningsmæssige fordele/ulemper ved at samle naturarealer, herunder overvejelser om for hvilke naturtyper/arealer det kan være en hensigtsmæssig strategi
- komme med oplæg til krav, der kan stilles, f.eks. vedrørende kompensationsarealer, overgangsperioder eller lokaliteter som ikke kan sløjfes grundet særlig sjældne/truede arter
- hensyn, der i givet fald skal tages til lovgivning og forpligtelser
- forslag til praktisk håndtering og evt. udvælgelse af arealer/naturtyper.

## **Bilag 2**

### **Arbejdsgruppens sammensætning**

Bente Sørensen, Silkeborg Kommune (KTC)  
Karen Post, Landbrug og Fødevarer  
Winnie Brønnum, Videncentret for Landbrug  
Bo Håkansson, Danmarks Naturfredningsforening (1. møde)  
Jan Pedersen, Danmarks Naturfredningsforening (3. møde)  
Martin Brinck, NaturErhvervstyrelsen (3. møde)  
Erik Vinther, Naturstyrelsen-Fyn  
Jørgen Lissner, Naturstyrelsen-Ringkjøbing  
Maria Pécseli, Naturstyrelsen-Himmerland (2. møde)  
Pernille Månsson, Naturstyrelsen  
Lisbeth B. Andersen, Naturstyrelsen

-----  
Lisbet Ogstrup, Miljøstyrelsen, deltog i det 3. møde.

Dato: 2014-06-30

Naturstyrelsen  
Naturplanlægning og skov

### **Mindretalsudtalelse fra DN til arbejdsgruppen om nedlæggelse af små habitatnaturarealer indenfor Natura 2000 afgrænsningerne**

Følgende er DN's principielle standpunkter i forhold til 2. udkast til samlet rapport fra gruppen:

DN anerkender at dansk natur slås med enorme udfordringer: manglende drift og plejeindsats igennem flere år, væsentligt mere tilført næring end hvad mange naturtyper kan klare og et til tider ganske vidtgående hensyn til et landbrugserhverv, der optager rekordstor andel af landarealet. Derfor er ønsket om at sammenbinde det eksisterende net af beskyttet § 3 natur og habitatnaturtyper ganske velbegrunderet. Kikker vi frem imod Miljøministerens kommende "svendestykke" – Naturplan Danmark, landets første sammenhængende strategi og handlingsplan for natur og biodiversitet – så må det være ministerens ønske, at have så mange "kort" på hånden som muligt. I den sammenhæng tæller også de mindste lommer af habitatnaturtyper og anden smånatur som beskyttede sten- & jorddiger, randzoner, fortidsminder etc.

DN finder derfor ikke at tiden er den rette til *inden* Naturplan Danmark foreligger, at fjerne en pulje af mulige trædesten i dette integrerede netværk gennem og mellem landets værdifulde naturlommer, blot fordi arealerne i deres nuværende skikkelse er små og – nok det væsentligste parameter – ligger "uheldigt" i forhold til husdyrbrug.

Gruppen har fået udpeget i alt **ca. 90 landbrug** fordelt på hele Danmark, hvis eventuelle kommende husdyrudvidelser kan være i fare på grund af ganske små lommer af habitatnaturtyper. Samlet set drejer arealet sig om **mellem 10 og 15 hektar** fordelt over hele Danmark. Alene "problemets" bagatellignende størrelse gør, at DN finder det uforholdsmæssigt at lave en egentlig rapport om emnet.

DN vil desuden henvise til, at Natura 2000 planerne overordnet foreskriver, at habitatnaturen skal udvides og sikres mod en række veldefinerede trusler. At nedlægge naturen er derfor i direkte strid med planernes hensigt og formål. Da det samtidig ikke er sikkert at den "nye" natur vil vokse sig ind i habitatnaturtilstand er det et stort ansvar Naturstyrelsen tager på sig overfor EU. DN mener grundlæggende, at de små habitatnaturområder bør sikres som de større områder mod de respektive trusler, der omgiver dem, samt at der bør udlægges bufferzoner

rundt om dem for at sikre, at de ikke forsvinder inden Natura 2000 planerne er blevet fuldt udrullet. Disse bufferzoner vil også være med til at gøre de små områder mere robuste overfor påvirkninger.

Habitatdirektivet er implementeret i dansk lovgivning via §§ 19a-h i Naturbeskyttelsesloven, hvor særligt anmeldteordningen, § 19b, og påbud om drift, § 19d, gør sig gældende som allerede i dag eksisterende "værktøjer" i den nok så berømte "værktøjskasse". En lodsejer der ønsker at ændre anvendelsen af habitatnaturarealer, der ikke opfylder størrelseskriteriet for § 3 natur (0,25 hektar), kan anmelde dette til kommunen, der har 4 uger til at reagere og tage stilling. Ændringen kan være "tilstandsændring" eller "opdyrkning" eller anden aktivitet, der er tiltænkt at fjerne "problemet" set med udvidelsesbrillerne for et af de 90 husdyrbrug landet over. Denne anmeldelse skal kommunen så vurdere i forhold til habitatnaturens værdi, eventuelle bilag II eller IV arters tilstedeværelse og herefter træffe en afgørelse. Denne afgørelse kan påklages.

Da systemet eksisterer i forvejen, finder DN det aldeles uforholdsmæssigt med denne rapport.

DN vil desuden henlede opmærksomheden på foreningens mangeårige erfaring med klagesager på dette område, § 19b, og på området "afregistrering" og "erstatningsnatur", idet rapporten reelt er en opfordring til netop afregistrering af habitatnatur og udlægning af erstatningsnatur. Natur- & Miljøklagenævnet har i en lang række sager, som blandt andre DN har påklaget, fastslået at erstatningsnatur ikke er en handelsvare, samt at erstatningsnatur ikke må være begrundet i (privat-) økonomiske overvejelser.

Alene samfundsnødvendige forbedringer af infrastruktur mv. kan bære en afregistrering og udlæg af erstatningsnatur.

Derudover kan der være en række habitatnaturtyper, som det ikke lader sig gøre at erstatte, da dette vil kræve en række sammenfaldende biologiske og jordbundsmæssige betingelser, som kan være umulige at genskabe. At afregistrering i forhold til parallellen "almindelig § 3 natur" kun er et forhold der kan påklages af lodsejer – hvilket sjovt nok aldrig endnu er sket – er blot et yderligere tegn på ubalance i rapporten.

Afslutningsvis vil DN tilføje, at ingen der har nærlæst de sidste mange års rapporter om landets biodiversitet kan være i tvivl om at denne del af vores nationaløkonomi er i krise, endda dyb krise med blodrøde tal på bundlinjen. At en del af kuren mod dette skulle være at ofre de mindste byggeklodser i vores biodiversitet til fordel for og med forventningen om, at nye, større områder bedre skulle kunne modstå påvirkningerne fra samme landbrug, er DN grundlæggende ikke enig i. Som eksempel på dette kan nævnes Hostrup Sø i Aabenraa Kommune. Hostrup Sø var tidligere landets største lobeliesø. Men med en tålegrænse på max. 10 kg N pr. hektar pr år og med en lokal baggrundsbelastning på 22 kg N er det indlysende, at lobelieerne er forsvundet måske for bestandigt. At husdyrbrug bærer hovedansvaret er oplagt, ligesom det fremgår af nyeste undersøgelser i EU af næringsstof tilførslen til naturen, at selv relativt robuste naturområder kan ændre karakter ved mindre dosis end den anførte, teoretiske og gennemsnitlige tålegrænse.

Selv nok så velplacerede erstatningsarealer vil også i fremtiden være underlagt en voldsom næringsstofbelastning alene som

baggrundsbelastning. DN finder derfor at det er lidt af et postulat at hævde, at erstatningsnatur f.eks. af **de prioriterede naturtyper** kalkoverdrev eller surt overdrev skulle have bedre muligheder for at udvikles end den afregistrerede natur, der har udviklet sig over århundreder.



## Bilag 4 (KTC's bemærkninger)

### Bemærkninger fra KTC vedr. rapporten fra arbejdsgruppe om muligheder for at samle kortlagte naturtypearealer i Natura 2000-områderne

KTC er enige i at naturen er trængt, og at især de små arealer er under pres fra omkringliggende arealer. Men småt er også godt – især for biodiversiteten. KTC er også enige i mange af de betragtninger der er i notatet omkring større og mere sammenhængende naturarealer. Det er vigtigt at sikre naturen ved at gøre den mere robust, dette må dog ikke ske på bekostning af de små sårbare arealer. Ny natur på max. 48 ha., som der er tale om i denne rapport, vil ikke kunne ændre på naturens robusthed i Danmark. Der skal væsentlig større arealer til.

#### **Forhold til Natura 2000-planen og Naturbeskyttelseslovens § 3**

I første Natura 2000-plan, som er gældende indtil udgangen af 2015, er en af de fire sigtelinjer netop "Små og fragmenterede habitatnaturtyper og levesteder for arter, som ikke kan opretholdes ved drift af det nuværende areal alene, sikres ved arealudvidelse, sammenkædning af arealer, pleje af naboarealer og/eller etablering af spredningskorridorer". KTC mener ikke at en nedlæggelse af de små arealer med udlægning af erstatningsnatur, har været hensigten med denne sigtelinje.

Kommunerne arbejder i denne planperiode netop med sammenkædningen.

Da de arealer der er tale om udelukkende er arealer under 2500 m<sup>2</sup>, er de ikke omfattet af naturbeskyttelseslovens § 3. En eventuel udtagning af områderne vil derfor ligge uden for kommunernes myndighedsområde. KTC finder dog stadig at arealerne er vigtige elementer i landskabet som trædesten og/eller til sikring af arter og biodiversitet.

#### **Problemet størrelse og det faglige grundlag**

Arbejdet i arbejdsgruppen har vist at der er tale om sammenlagt ca. 16 ha. kortlagt natur (129 områder under 2500 m<sup>2</sup>) for hele landet. Der er tale om 90 husdyrbrug, hvor en husdyrgodkendelse kan blive påvirket af disse arealer. Det er dermed ikke givet at det enkelte areal er et problem.

KTC savner konkrete eksempler på isolerede kortlagte Natura 2000-arealer under 2500 m<sup>2</sup> der har udgjort et problem for en husdyrgodkendelse. Der er i arbejdsgruppen ikke fremvist eksempler på dette, hvilket kunne betyde at problemet slet ikke eksisterer.

Der er i arbejdsgruppen ikke fremkommet faglig viden om de omhandlende naturarealers naturværdi. KTC mener at DCE bør kortlægge hvad der går tabt ved at nedlægge arealerne, så der kommer en faglig tilgang til problemstillingen. Beslutningen om evt. udtagning bør være både faglig og politisk.

Beslutter NST at udtage de små kortlagte arealer bør naturtypen hængesæk være undtaget ligesom søer og kilder. Naturtypen hængesæk er ofte små områder med en god naturkvalitet og det vil ikke være muligt at genskabe denne naturtype andre steder. KTC mener i øvrigt at det er meget svært/umuligt at genskabe mange af naturtyperne så de får en god naturværdi.

#### **Øvrige bemærkninger**

KTC mener ikke at de linjeformede naturtyperegistreringer bør indgå i notatet da problemstillingen kun er berørt ganske kort, og arealerne er over 2500 m<sup>2</sup>.

KTC vil meget gerne arbejde for en sammenkædning af naturen i Danmark, til sikring af en bedre biodiversitet, men det må ikke ske på bekostning af de små naturarealer.

Mvh. Bente Sørensen, KTC-faggrunden for Natur og Overfladevand

## Møde i Grønt Fremdriftsforum den 2. juli 2014:

Den store udfordring i naturpleje er ikke at klargøre arealerne til afgræsning, men derimod at skabe attraktive rammer for, at det er rentabelt for dyreholderen at have dyr på de arealer vi ønsker plejet. Vores udgangspunkt er derfor ikke hvordan vi bedst muligt plejer disse sårbare naturområder. Det er derimod at skabe et projekt, i tæt samarbejde med de involverede lodsejere/dyreholdere, som er så attraktivt at dyreholderen ikke kan sige nej til muligheden.

Det skal være rentabelt at pleje vores natur ellers sikrer vi ikke en kontinuerlig pleje, hvilket de sidste årtiers indsats viser.

Det er vigtigt at lodsejere og potentielle dyreholdere involveres så tidligt som muligt i processen, så deres ønsker og fremtidsplaner kan indarbejdes fra start.

Ved Arreskov Sø er der skabt et sammenhængende bæredygtigt græsningsprojekt på knap 60 ha med 9 lodsejere. Projekt består af 48 ha blandet skov, skovsumpe, naturarealer samt 12 ha omdriftsjord. Man har i mange år forsøgt at skabe sammenhæng mellem de værdifulde rigkær omkring Arreskov Sø for at sikre deres eksistens fremadrettet. Det er først lykkedes nu, hvor et LIFE-projekt har stillet de rigtige værktøjer til rådighed.

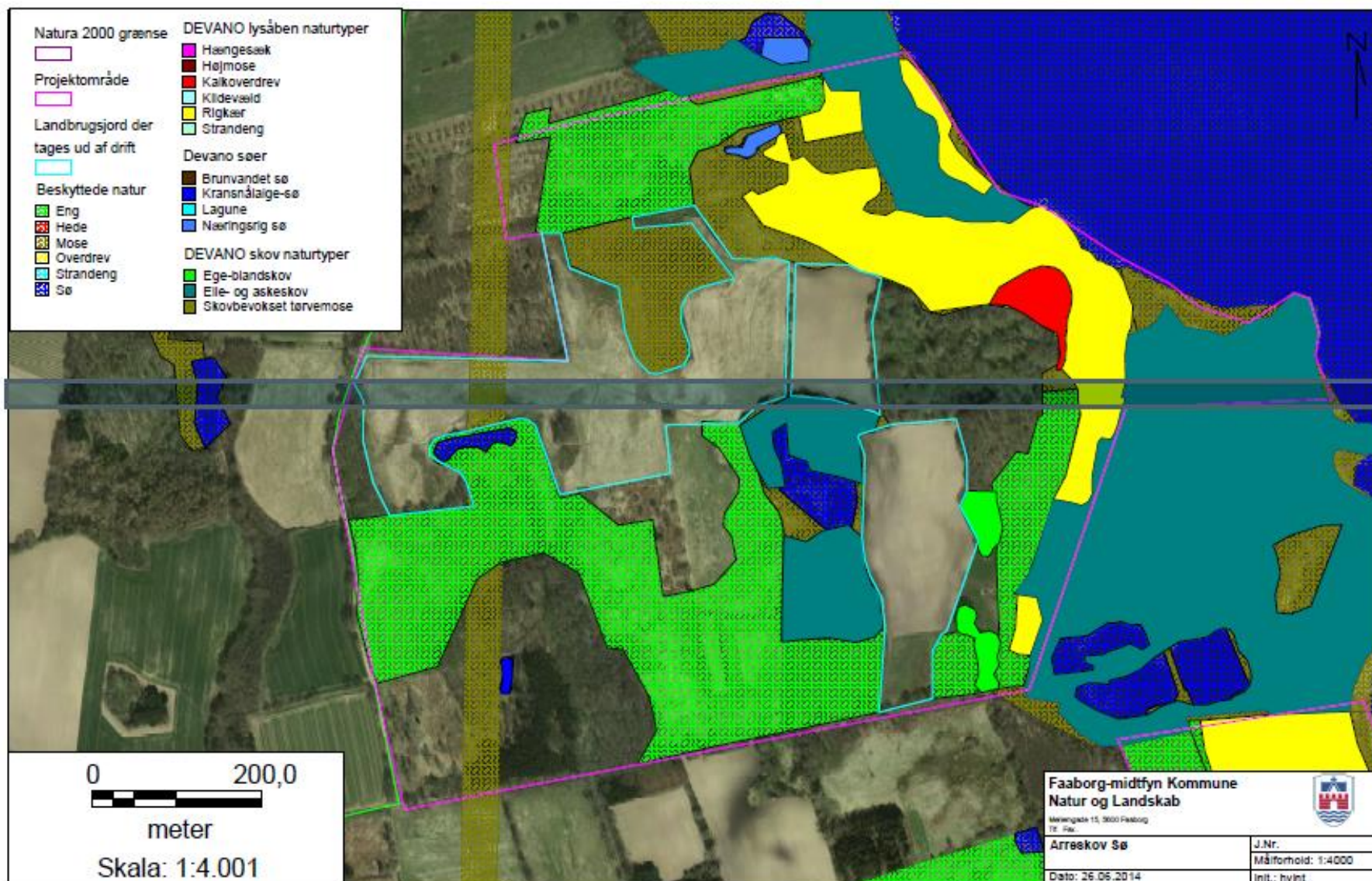
### Udfordringer ved Arreskov:

- forældet ejendomsstruktur, der betyder for mange lodsejere og dermed en besværliggørelse af samarbejdet
  - vi har faciliteret interne jordhandler ved at betale de derved forbudne omkostninger. *Det har betydet en reduktion fra 9 lodsejere til 6 ved intern jordhandel. Kommunen håber på at antallet kommer ned på 4 på sigt.* På denne måde minimeres antallet af lodsejere og ejendomsstrukturen moderniseres.
  - bedre at bruge penge på jordfordeling og kompensation for udtagning af omdriftsjord, højt service niveau overfor dyreholderne
- rydde 8 ha skovsump (birk, el og pil) og spredt bevoksning (primært pil)
  - forbeholdende over for at rydde/lysåbne for store arealer af gangen, da dyrene ikke kan følge med og der kommer derfor for meget genvækst, som giver en for stor afledt drift, der ikke kompenseres nogen steder
  - der skal tænkes i langsigtede løsninger, hvor dyrene laver det meste af arbejdet og den mekaniske rydning har en sekundær rolle, hvor det er muligt
- 12 ha omdriftsjord, der har en randpåvirkning på de tilstødende rigkær
  - Udtagning og ekstensivering betyder at næringsstoffernes randpåvirkning forsvinder og skaber mere attraktive græsningsarealer
    - bedre sammenhæng mellem tørre og våde arealer – optimering af græsningen og dyrenes tilvækst
- sikre pleje af min. 78 ha indenfor projektområde på 110 ha. Sker gennem optimering af græsningsfaciliteter som hegn, el/vand, fangefolde og generel klargøring af arealerne

Samlet effekt er optimering af plejen på 7 ha rigkær og fremme udviklingen af yderligere 18 ha rigkær, så det sikrer målopfyldelse af handleplanen for området.



Bilag 5b

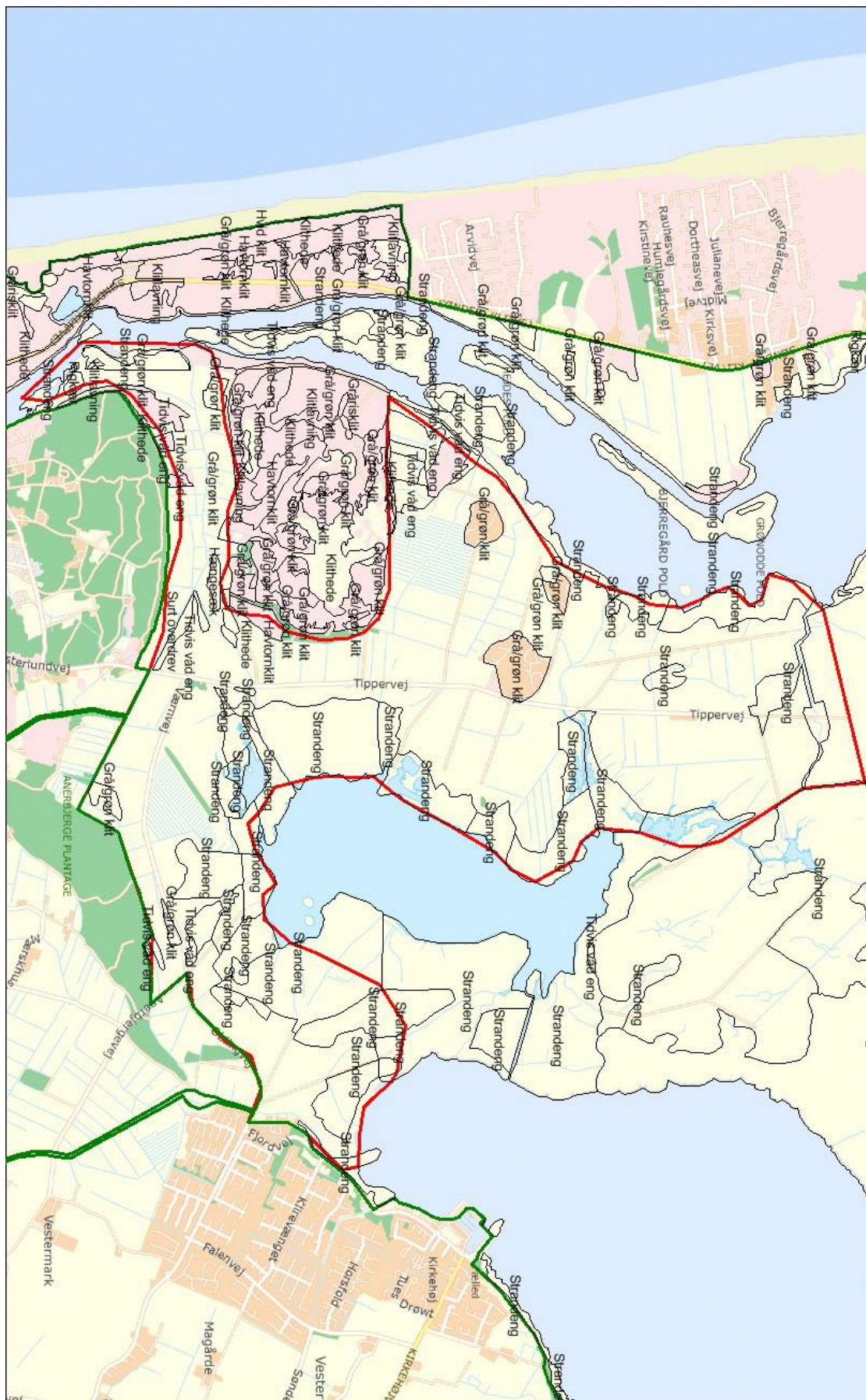


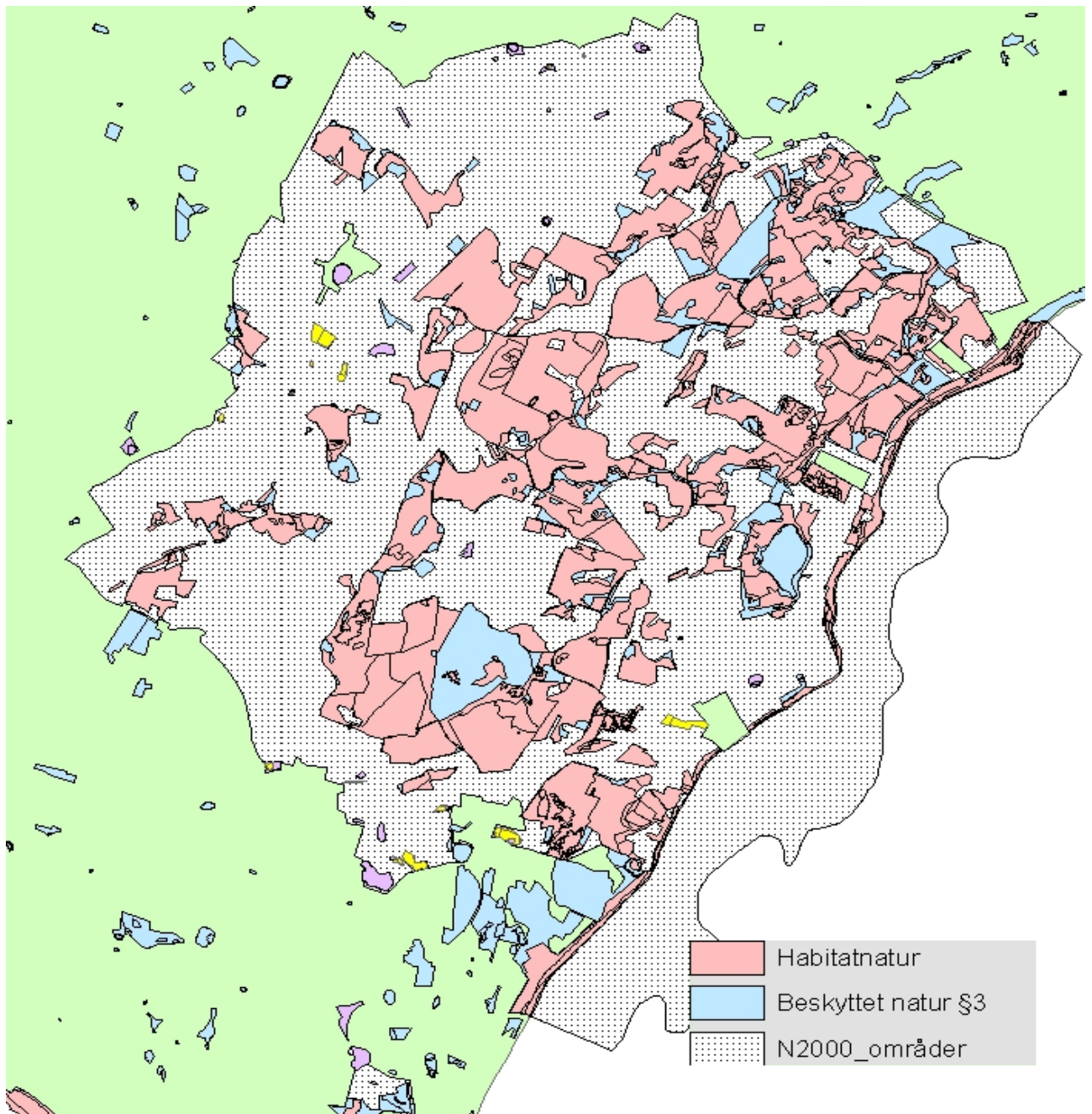
## NOTAT

## Bilag 6. Tilstandsdata 20. marts 2014

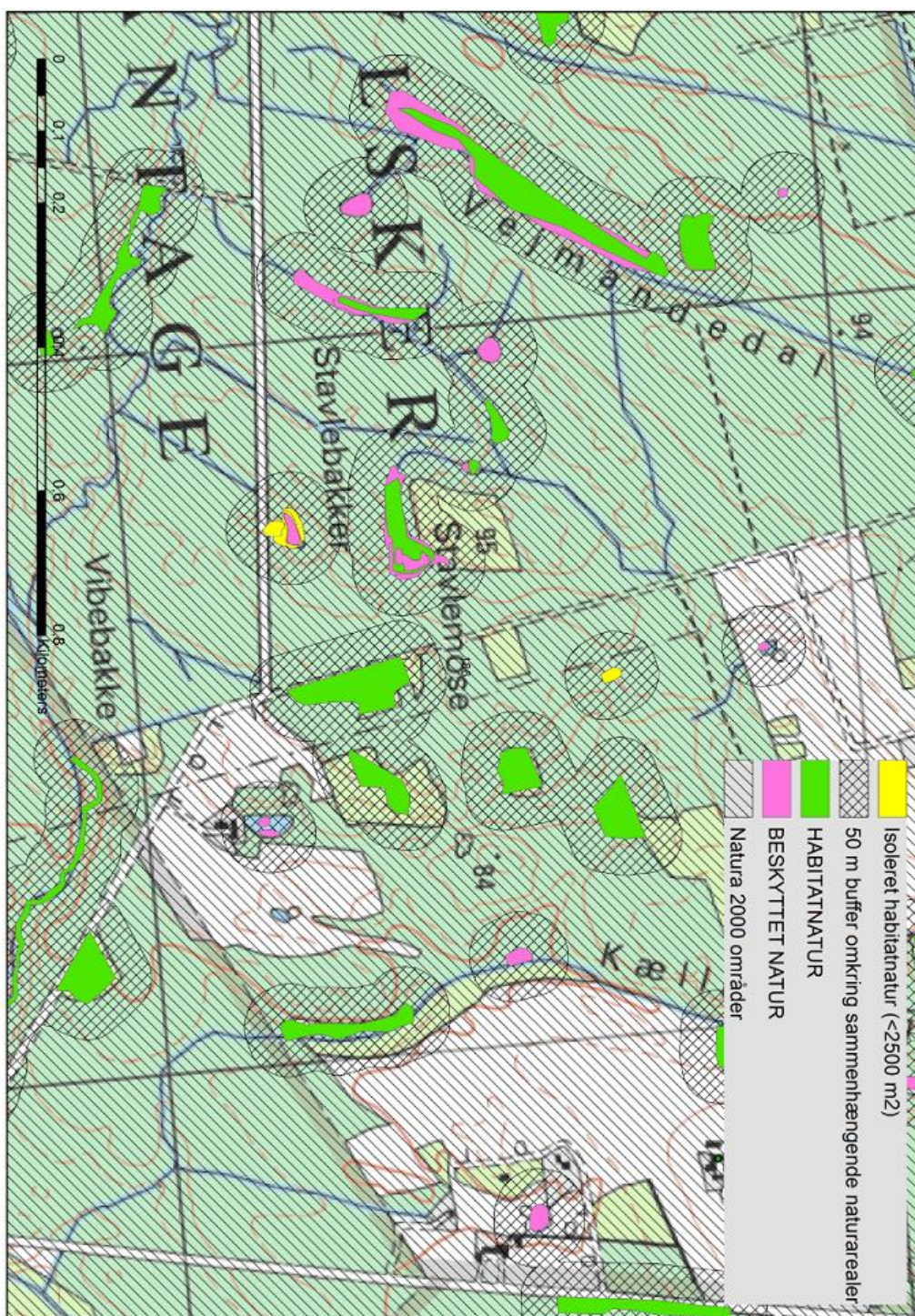
Sum af Areal_i ha		NATURTILST						
HABITATNAT	NATURTYPEN	0	1	2	3	4	5	Hovedtotal
1210	Strandvold med enårige	83						83
1220	Strandvold med flerårige	644						644
1230	Kystklint/klippe	246						246
1310	Enårig strandengsvegetation	565						565
1320	Vadegræssamfund	224						224
1330	Strandeng	40	5284	13429	7691	1999	41	28483
1340	Indlandssalteng		2	1	11	0		13
2110	Forklit	277						277
2120	Hvid klit	1104						1104
2130	Grå/grøn klit		328	6937	2227	114	0	9607
2140	Klithede		241	11722	2833	166		14962
2160	Havtornklit	440						440
2170	Grårisklit	526						526
2180	Skovklit	0	26	464	99			589
2190	Klitlavning		395	3030	1431	75		4931
2250	Enebærklit		19	257	93	7		377
2310	Visse-indlandsklit		12	172	78	0		263
2320	Revling-indlandsklit	11		1168	649	38		1866
2330	Græs-indlandsklit			24	52	0		76
4010	Våd hede	7	134	1791	997	121		3050
4030	Tør hede	8	249	4871	4108	452		9688
5130	Enekrat		38	321	107	2		469
6120	Tør overdrev på kalkholdigt sand		3	32	25	6		66
6210	Kalkoverdrev	8	97	661	418	110	3	1298
6230	Surt overdrev		274	2404	1606	213	2	4498
6410	Tidvis våd eng	2	361	940	888	242	0	2434
7110	Højmose		913	1265	212	142	2	2533
7120	Nedbrudt højmose		1	188	437	559	28	1213
7140	Hængesæk	1	12	504	219	13		748
7150	Tørvelavning		22	140	29	2		193
7210	Avneknippemose		11	66	7	3		87
7220	Kildevæld	1	61	115	167	17	0	360
7230	Rigkær	1	158	1329	1287	176	2	2953
8220	Indlandsklippe	57						57
9110	Bøg på mor	1	470	2312	117			2900
9120	Bøg på mor med kristtorn	0	189	521	128			838
9130	Bøg på muld	1	761	4389	273	5		5429
9150	Bøg på kalk		121	183	0			305
9160	Ege-blandskov	0	355	1151	95	3		1604
9170	Vinteregeskov		3	67				70
9190	Stilkege-krat	0	770	778	47			1594
9998	Skovbevokset tørvemose	0	827	2739	66			3631
9999	Elle- og askeskov	406	962	2115	37	0		3521
<b>Hovedtotal</b>		<b>4651</b>	<b>13099</b>	<b>66086</b>	<b>26432</b>	<b>4465</b>	<b>79</b>	<b>114813</b>

**Bilag 6a og b**  
**Eksempler på naturtypekortlægning og afgrænsning af små arealer**





**Bilag 7a**  
**Anvendt metode til at identificere isolerede forekomster af kortlagt habitatnatur med mere end 100 m til anden natur**





**Bilag 7b.****Areal under § 3-størrelse og beliggende mere end 100 m fra anden natur**

Natur	Sum af areal m2	ej vurderet	I. Høj tilstand	II. God	III. Moderat	IV. Ringe	V. Dårlig	Hovedtotal
Elle- og askeskov	53107							53107
Forklit	11							11
Hvid klit	1							1
Indlandsklippe	1680							1680
Kalkoverdrev					351	763		1114
Kystklint/klippe	3372							3372
Lagune	837							837
Skovklit	2301							2301
Stilkege-krat	237							237
Strandeng			1571	6286	11403	6255	1006	26521
Surt overdrev				1680	6602	827		9110
Strandvold med enårige	7656							7656
Tidvis våd eng				2271	4390	896		7557
Strandvold med flerårige	4438							4438
Enårig strandengsvegetation	152							152
Grå/grøn klit				1281	911			2191
Tør hede					2556	491		3047
Bøg på muld	7180							7180
Bøg på mor	15257							15257
Skovbevokset tørvemose	7759							7759
Hængesæk				4239	1221			5461
Rigkær	-	-	-	<b>975</b>	-	-	-	<b>975</b>
-	-	-	-	-	-	-	-	-
<b>Hovedtotal i m2</b>	<b>103988</b>		<b>1571</b>	<b>16732</b>	<b>27434</b>	<b>9233</b>	<b>1006</b>	<b>159964</b>
<b>i ha fordelt i 42 N2000-omr</b>	10		1	2	3	1	0	16